

Cabo Verde

BOLETIM DE PROPAGANDA E INFORMAÇÃO

INSTITUTO SUPERIOR DE EDUCAÇÃO
BIBLIOTECA

NÚMERO AVULSO 3500

● Praia, 1 de Março de 1951 ●

ANO II

N.º 18

publicação da imprensa nacional

Igreja

Matriz

da

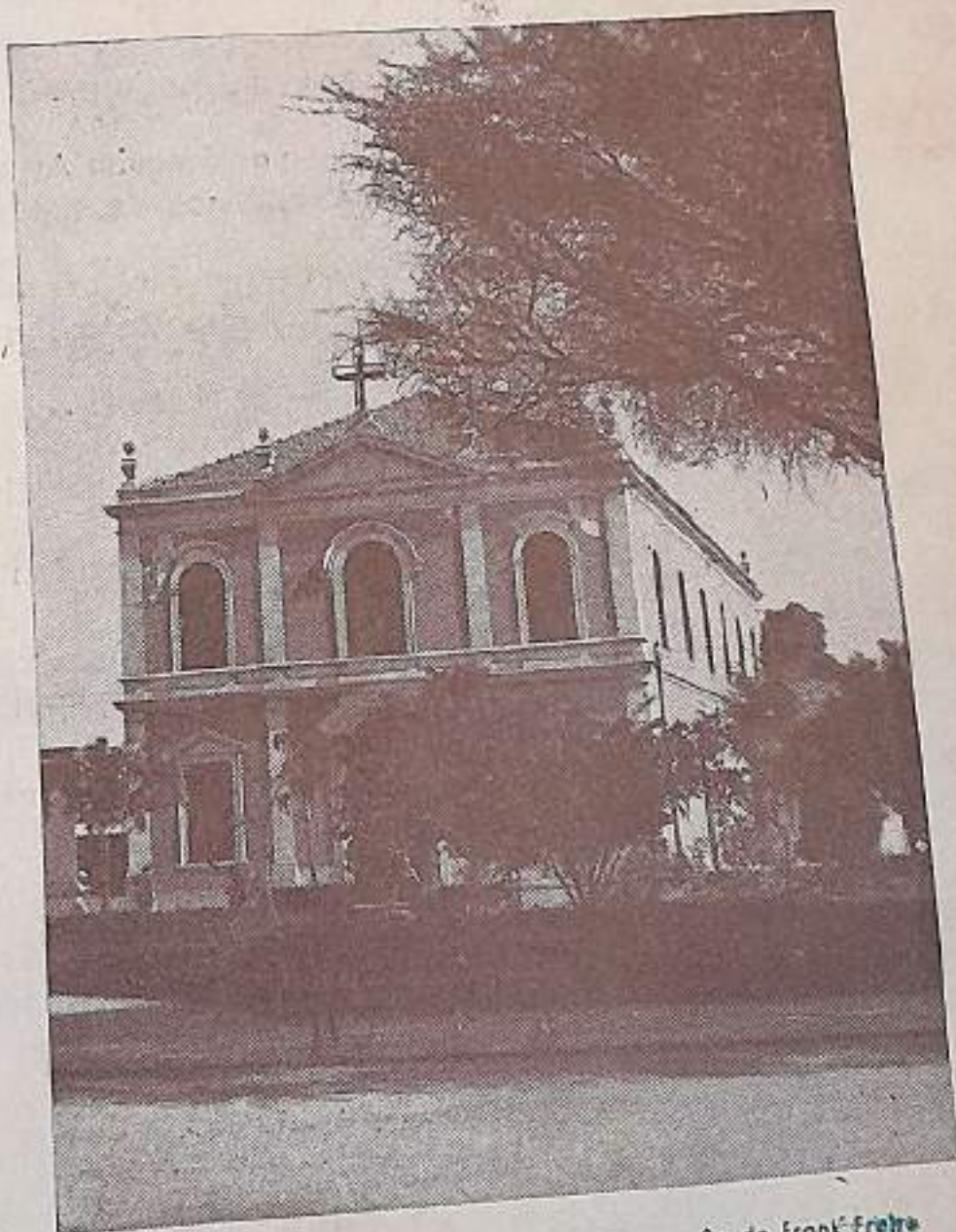
Cidade

da

Praia

na Praça

Alexandre de Albuquerque



Fotografia de Frank Freire

Sumário

(Todos os artigos são de exclusiva responsabilidade dos seus autores)

- Gente do Mindelo — pelo Dr. Júlio Monteiro Júnior.
A cultura extensiva e intensiva da banana — por João Coelho Pereira Serra.
Cartas de Cabo Verde — por H. F.
Os benefícios que o vento pode prestar — Por Armando Xavier da Fonseca.
O monopólio postal — por Joaquim Arnaldo Rogado Quintino.
Os modernos anti-sezonáticos de síntese — pelo Dr. Manuel da Costa Monteiro.
Assuntos de linguagem — por José Lopes. †
Celeiro para armazenamento de milho — por José Maria da Costa.
Sensibilidade — poema — de Agualdo Brito Fonseca.
Documentário — Cabo Verde na revisão do Acto Colonial — O Instituto Francês da Africa Negra (IFAN) — Noticiário diverso.
O futuro da ilha do Sal — por Mário Leite.
O Caboverdiano — por Luís Matos
Lista por ordem alfabética dos nomes vernáculos das principais espécies de peixes do arquipélago — pelo Dr. J. Cadenat.
Amor de Mulata — conto — de João Barbosa Matos.

Publicação criada pela Portaria n.º 3.847, de 28 de Janeiro de 1950

ADMINISTRAÇÃO E DIRECÇÃO DO DIRECTOR TÉCNICO
DA IMPRENSA NACIONAL
DR. BENTO LEVY

Lista por ordem alfabética dos nomes vernáculos das principais espécies de peixes

das ilhas do Cabo Verde, observadas por J. CADENAT, Director do Laboratório de Biologia Marítima do I. F. A. N. (Instituto Francês da África Negra) em Gorés — Senegal — de 1 de Maio a 24 de Junho de 1950

Nota — As indicações entre parênteses significam que as informações foram obtidas:

- S. na ilha de Sal (principalmente Pedra de Lume)
 N. na ilha de S. Nicolau (Tarrafal)
 V. na ilha de S. Vicente (principalmente Mindelo)
 A. na ilha de Santo Antão (principalmente Ponta do Sol)
 P. na ilha de Santiago (principalmente Praia)

- Abrote*, *Abrotea*: *Pristipoma suillum* (V).
Aculha: *Belone*, *Strongylura*, *Ablennes* (S., V., A.).
Agulha: *Bellone*, *Strongylura* (P).
Albacora, *Albacore*: *Neothunnus albacora*: (S., N., V., A., P.).
Arenção: *Albula vulpes* (P.).
Arenque: *Sardinella maderensis* — grande tamanho — (S., N., V., A., P.).
Atum: *Neothunnus albacora* (P.).
Badejo: *Mycteroperca rubra* (S., V., A., P.).
Badejo: *Epinephelus* sp. (P.) — talvez em consequência de confusão com o precedente.
Badião: ver *Bidião*.
Bantelha: *Dentex acromegalus* (V., A., P.).
Barbeteiro: *Acantharus monroviae* (S., V., A., P.).
Barbo: *Galeoides decadactylus* (S., V., A., P.).
Baroti: *Clinus nuchipinnis* (S., V.).
Bedja: *Bodianus iagonensis* (V. A. P.).

O Dr. J. Cadenat, Director do Laboratório de Biologia Marítima do I. F. A. N. — Instituto Francês da África Negra, de cuja actividade damos uma pequena resenha na secção «Documentários» — visitou Cabo Verde o ano passado em esquias leicológicas, tendo reunido uma importante colecção de perto de 150 espécies de peixes costeiros das ilhas, que levou para aquele Instituto a fim de serem ali imediatamente examinados.

Do resultado das suas investigações, dá-nos, o Dr. Cadenat, notícia em dois documentos enviados ao Governo da Colónia, dos quais publicamos hoje o primeiro, seguindo-se no próximo número a lista provisória dos peixes observados no arquipélago, durante o mesmo período aqui apontado.

Em amável offício dirigido a Sua Ex.^a e Governador, o Sr. Director do IFAN informa que, brevemente, o Dr. Cadenat enviará um relatório completo da sua viagem, acompanhado de fotografias tiradas no decurso da sua missão e que, de igual modo, publicaremos na devida oportunidade.

Ao Dr. Cadenat apresentamos público agradecimento pela satisfação dos desejos que lhe manifestamos em conhecer e publicar os resultados das suas pesquisas.

- Betelha*: ver *Bantelha*.
Bezugo: *Pristipoma* sp. (V. A.) (volsin de *P. bennetti*).
Bezugo: *Gerres melanopterus* P.: (Praia e lagoa de Pedra Badejo).
Bica d'areia: *Pristipoma suillum* (P.).
Bidião boca curta: *Sparisoma cretense*.
Bidião boca curta: *Pseudoscárus hœffleri* — de coloração castanho-encarnado.
Bidião branco: *Sparisoma* sp.
Bidião salemá: *Sparisoma flavescens* (V).
Bidião verde: *Sparisoma flavescens* (P).
Bidião vermelho: *Sparisoma* sp.
Bicuda: *Sphyraena* sp. sp. (S., V., A., P.).
Bodi (Peixe): *Epinephelus* sp. — *E. fasciatus*? (P.).
Bodião: ver *Bidião*.
Bombon: *Fistularia tabaccaria*: (V., A.).
Bonits: *Caranx dentex*? (V.).
Bonite: *Seriola dumerili* (A).
Cação: *Scoliodon terræ novæ* (P.).
Cachorra: *Eutynnus alleteratus* (V. P.).
Cachorreta: *Eutynnus alleteratus* de pequeno tamanho (P.).
Cachorreta: *Auxis tapeinosoma* (P.).
Cachorreta de fundo: *Bodianus scrofa* (P.).
Cachorrinha: *Eutynnus alleteratus* de pequeno tamanho (V.).
Cachorrinha: *Auxis tapeinosoma* (V.).
Campovarde: *Pseudoscárus hœffleri* adulto (P.).
Cangul: *Balistes forcipatus* (P.).
Cão (Peixe): *Corvina nigra* (V.).
Carapau: *Box boops* (V.).

- Carapau*: Decapterus punctatus (P.).
Carca: Bothus podas (V.).
Carnate: Thalassoma pavo (A.).
Castanheta: Termo utilizado por vezes para designar um Pomacentridae; alguns sítios aplica-se mais especialmente a *Abudefduf marginatus* (S., V., A., P.).
Cavala preta: Decapterus punctatus (N., V.).
Chalmo: Pseudupeneus martinicus (P.).
Charroco, Charrouco: Scorpaena sp. sp. (P.).
Chereu: Caranx carangus o Caranx lugubris (V.).
Chereu: Caranx carangus — só (P.).
Chicarro: Devo designar os *Trachurus Caranx rouchus*; aplica-se também por vezes a *Salar crumenophthalmus* (P.).
Chireu: ver *Chereu*.
Choba: Elops senegalensis (P.).
Chova: Clinus nuchipianis (A.).
Cobra do mar: Oculia sp. (S.).
Cobra do mar: Ophiethys trisorialis (V.).
Cobra do mar: Myrichthys pardalis (P.).
Corcovada, Corcovado: Argyreiosus setipinis (P.).
Cornudo: Sphyrna zygaena (P.).
Corum: Chilomycterus reticulatus (P.).
Dobrada: Smaris melanurus (V., A., P.).
Dobradão: Apsilus fuscus (P.).
Dourada: Coryphaena hippurus (S., V.).
Elefante: Xyrichthys novacula (P.).
Elefante: Coris julis (P.).
Emoregal: Seriola dumerili (V.) — em Ponta do Sol (A.), este termo designa uma outra espécie de peixe que não pude observar.
Facho: Apsilus fuscus (P.).
Façola: Priacanthus arenatus e P. cruentatus (V., A., P.).
Fambil: Balistes forcipatus (S., V., A.).
Ferreira, ferreiro: Pagellus mormyrus (V., P.).
Garopa: Designa em toda a parte os Cephalopholis. A variedade encarnada chama-se *Garopa encarnada* e a negra: *Garopa preta*.
Garopa de Madeira: Scorpaena sp. sp. (P.).
Gata: Ginglymostoma cirratum (V., P.).
Goraz: Lutjanus miltzani (S., V., A., P.).
Ihsu: Acanthocybium solandri (S., V., A., P.).
Inchabas: Chilomycterus reticulatus (S., V., A., P.).
Inchabas: Diodon hystrix (S., V.).
Jamanta: Manta birostris (S., V., A., P.).
Landang: Blennius diversos de pequeno tamanho (A.).
Lagartiza do mar: Synodus saurus (V., A., P.).
Lanceteiro: Acanthurus monroviae (P.).
Lapador: Gobius macrophthalmus (A.).
Lapador: Echeuis naucratis e Remora brachidroma (P.).
Linguado: Syacium micranthum (S., V., A., P.).
Solea lascaris, Solea sp. (aff. S. kleinal) (V., A., P.).
Lobo: Coryphaena hippurus (P.).
Loriana: Blepharis cinctus (V.).
Loriana preta: Pomacentrus leucostictus (P.).
Marel: Blenniidae diversos — Clinus e Blennius (P.).
Manelinha: Serranus cabrilla (P.).
Martelo (Peixe): Sphyrna zygaena (P.).
Marchoba, Marchova: Gobius e Nematocheilus (A.).
Marelas: Lutjanus guineensis (V.).
Melão, Melom: Salar crumenophthalmus (V., A.).
Merate: Epinephelus guaza (S., V., A., P.).
Merclas: ver *Marelas*.
Mero: Epinephelus gigas (S., V.).
Mtrate: ver *Merate*.
Mordador: Xyrichthys novacula (S., V.).
Moreta: Termo geral que se aplica a todas as moreias que, entretanto, tem cada uma um nome particular.
Moreia branca: Lycodontis unicolor (V., A.).
Moreia cadela: Enchelycore nigricans (V., A.).
Moreia cananam: Enchelycore nigricans (A.).
Moreia carangueja: Echidna sp. sp. (P.).
Moreia coronga: Murenophis bettencourti-M. miliaris (P.).
Moreia cronga: Murenophis robusta (S., V.).
Moreia crucha.
Moreia flia: Lycodontis vicinus (S., V.).
Moreia lopi: Enchelycore nigricans (P.).
Moreia muda: Echidna lecomtei (S., V.).

- Murena pintada*: *Murenophis melanotis*
 V., A., P.) *Murenophis robusta* (S.).
Murena preta.
Murena rocha: *Uropterygius* sp. (A.).
Muro: ver *Muro*.
Mungo: *Porogobius schlegeli* (P. lagoa
 da Pedra Badojo).
Muro: *Girella zonata* (S., V., A., P.).
Mudo: *Pagellus mormyrus* (V.).
Negro moreia: *Rapiscartes atlanticus* (A.).
Olhão: *Myripristis jacobus* (P.).
Olho largo: *Selar crumenophthalmus* (V.,
 A.).
Palombeta: *Lichia glauca* (S., V., A., P.).
Pampo: *Argyreiosus setipinnis* (V.).
Papagaio: *Diagrammella humile* (D. vi-
 cense) (V., A., P.).
Papaio: *Abudefduf analogus* (A.).
Patigal: *Salarias vomerinus* (A.).
Passaro ganet: *Dactylopterus volitans*
 (N., V.).
Prata: ver *Peixe prata*.
Peiza bodi: *Epicephelus* sp. (com lar-
 gas listas escuras dos lados) — (P.).
Peize cão: *Corvina nigra* (V.).
Peize martelo: *Sphyrna zygaena* (P.).
Peize passaro ganet: *Dactylopterus vo-
 litans* (N., V.).
Peize piolho: *Echenis naucrates* e *Re-
 mora brachyptera* (P.).
Peize prata: *Blepharis crinitus* (P.).
Peize sabão: *Rypticus saponaceus* (S.,
 V., A., P.).
Peize sapato: *Brotula barbata* (P.).
Peize rei: *Holocentrus* e *H. ascensionis*
 (S., V., A., P.).
Pescada: *Synodus saurus* (P.).
Piolho: ver *Peixe piolho*.
Pontetro: *Hemiramphus brasiliensis* (P.).
Porco espinho: *Chilomycterus reticulatus*
 e *Diodon hystrix*.
Rabo branco: *Parma hermani* (V. A.).
Rabojanço, rabo junço: *Trachinotus go-
 rensis* (V.).
Rainha: *Myripristis jacobus* (V., A.). —
Holocentrum cornigerum? (P.).
Rei: ver *Peixe rei*.
Ruiva: *Chromis cautas* (P.).
Ruta: *Spondylisoma cantharus* (V., A.).
Sabão: *Rypticus saponaceus* e *R. arc-
 natus* (S., V., A., P.).
Salama: *Salpa salpa* (V., A.).
Salemão, Salmão: *Elagatis bipinnulatus*
 (P.).
Salmonete: *Pseudupeneus prayensis* et
P. martinicus. Por vezes na P. distingue-se
 o *martinicus* sob o nome de *Salmonete*
branco (V.).
Sapato (Peixe): *Brotula barbata* (P.).
Saramboya: *Ablennes hians* (P.).
Sarda: *Galeocerdo arcticus* (P.).
Sardinha: *Sardinella maderensis* de pe-
 queno tamanho et *Sardinella* sp. (S., V.,
 A., P.).
Sargo: Todos os *Sargus*: *S. fasciatus*,
S. sargus (*S. rondeletti*), *S. vulgaris*.
Sargo d'areta: *Pagellus mormyrus* (P.).
Sargo preto: *Sargus fasciatus* (S., V.,
 A., P.).
Sargo salama: *Sargo vulgaris* (V.).
Sa'a: *Pomacentrus leucostictus* (A.).
Sata branca: *Parma hermani* (V.).
Seccats: *Hemiramphus brasiliensis* (V.).
Serra: *Acanthocybium solandri* (P.).
Serie: *Seriola fasciata?* (P.).
Serze: *Seriola dumerili* (P.).
Tagunda: *Abudefduf analogus* (P.).
Tainha: *Mugil* em geral, por toda a
 parte.
Tainha branca: *Mugil brasiliensis* (P.).
Tainha preta: *Mugil nigrostrigatus* (V.,
 A., P.).
Ucha: *Tæniura grabata* (P.).
Velha: *Bodianus iagonensis* (V., A., A.).
Voador: *Exocoetus volitans* (S.).
Voador: *Cypselurus* sp. sp. (S., V., A.,
 P.).